



MUNICIPALITÉ DE  
*Saint-Clet*

LE MUNICI' *parole*  
VOLUME 20 | NUMÉRO 3  
OCTOBRE 2024



## Mot de la mairesse

Mylène Labre



Chères Clétoises, chers Clétois,

Nous voici déjà au mois d'octobre. Cette année, la saison estivale a été marquante à plusieurs égards.

Tout d'abord, notre municipalité a été visitée au mois de juillet par les classificateurs des Fleurons du Québec dans le cadre du renouvellement de notre adhésion à cet organisme. Pour l'occasion, notre hortultrice, assistée par les autres employés municipaux, a dû mettre les bouchées doubles afin de réaliser la conception des aménagements paysagers et leur entretien. Merci à France Bédard pour ses idées et son énergie! Les résultats de tout ce beau travail seront connus dans quelques semaines.

Au début du mois d'août, nous avons tous été pris par surprise devant l'intensité des précipitations dues au passage de l'ouragan Debby. En effet, selon notre pluviomètre, la quantité d'eau reçue en seulement quelques heures à Saint-Clet a atteint les 160 mm. À titre de comparaison, cette quantité est nettement supérieure à la moyenne reçue habituellement pour tout le mois d'août, soit 94 mm (donnée pour la région de Montréal). Dans une telle situation, notre réseau d'égouts est devenu rapidement saturé. Nous compatissons avec les personnes qui ont subi les conséquences de cet épisode de pluie hors du commun. Je remercie le personnel du Service de sécurité incendie pour son intervention auprès des citoyens touchés.

J'aimerais mentionner au passage que deux de nos pompiers de Saint-Clet occupent maintenant les fonctions de préventionnistes au sein des services de Rivière-Beaudette, Saint-Polycarpe et Saint-Clet.

Il s'agit de M<sup>me</sup> Chloé Sauvé-Bissonnette et de M. Alain Bélanger. Je les félicite pour leur nomination et je suis certaine que la population sera bien servie en matière de prévention des incendies.

À la fin du mois d'août, grâce à nos artistes invités, à nos partenaires et à notre équipe de travail, Saint-Clet en Fête a connu un grand succès. Le retour des feux d'artifice cette année a aussi été bien apprécié de tous!

En septembre, nous avons souligné le 50<sup>e</sup> anniversaire de la fusion du Village et de la Paroisse de Saint-Clet. Pour l'occasion, une plaque commémorative a été dévoilée en présence des familles et amis de nos anciens maires, ainsi que des représentants du Musée de Vaudreuil-Soulanges et du conseil municipal actuel. L'an prochain sera le 175<sup>e</sup> anniversaire de Saint-Clet et d'autres événements seront au programme.

Je vous souhaite un très bel automne et au plaisir de vous rencontrer lors de nos prochaines activités.

*Mylène Labre*



### Horaire des services administratifs

Lundi au jeudi : 9 h à 12 h  
13 h à 16 h 30

Vendredi : 9 h à 12 h 30

### BUREAU FERMÉ

Action de grâces | 14 octobre 2024

Jour du Souvenir | 11 novembre 2024

### Prochaines séances ordinaires du conseil municipal

Heure : 19 h 30

Endroit : Hôtel de ville, 4, rue du Moulin

Dates : Mardi, 15 octobre 2024

Mardi, 12 novembre 2024

Lundi, 9 décembre 2024

### / FAITS SAILLANTS

- Travaux de pieutage au clocher du bâtiment patrimonial;
- Asphaltage de la cour du bâtiment patrimonial et de l'arrière de l'hôtel de ville;
- Remplacement de trois ponceaux sur le chemin du Ruisseau Nord;
- Amélioration et mise aux normes du parc-école Rigodon;
- Aménagement de terrains de pickleball (projet-pilote);
- Achat d'une génératrice pour la station de pompage du réseau d'égout;
- Rénovation du bâtiment municipal situé au 25, rue Piché (salles d'eau et local multifonctionnel);
- Dévoilement d'une plaque commémorative le 8 septembre pour le 50<sup>e</sup> anniversaire de la fusion du Village et de la Paroisse de Saint-Clet;
- Embauche de deux pompiers-préventionnistes conjointement avec les services sécurité incendie de Saint-Polycarpe et de Rivière-Beaudette.

## COMITÉ CONSULTATIF D'URBANISME



### Postes vacants

La Municipalité de Saint-Clet invite les citoyens et citoyennes intéressé(e)s à poser leur candidature pour siéger au sein du comité consultatif d'urbanisme (CCU). Le CCU est un organisme mandaté par le conseil municipal pour donner des avis et des recommandations en matière d'urbanisme et d'aménagement du territoire.



#### Entre autres, ses membres :

- Étudient les demandes de dérogation mineure et rédigent des recommandations pour le conseil municipal;
- Prennent connaissance des motifs d'une demande de changement de zonage et s'interrogent sur les impacts potentiels sur les secteurs avoisinants;
- Suggèrent des modifications au règlement de zonage ou aux autres règlements d'urbanisme dans le but d'apporter certaines améliorations.

Le CCU se réunit à huis-clos cinq à huit fois par année, dépendamment des demandes déposées, et est composé de deux élu(e)s et de trois résident(e)s de la municipalité. L'inspecteur municipal y participe également (sans droit de vote).

**Les personnes intéressées à s'impliquer bénévolement sur ce comité** doivent faire parvenir dès maintenant leur curriculum vitae accompagné d'une lettre de motivation à l'attention de la directrice générale, madame Nathalie Pharand, soit par courriel ([nathalie.pharand@st-clet.com](mailto:nathalie.pharand@st-clet.com)) ou à la réception du bureau municipal durant les heures d'ouverture.

#### ■ 31 octobre 2024

Distribution de bonbons et souper grilled-cheese à la caserne

#### ■ 6 novembre 2024

Clinique de vaccination contre l'influenza et la COVID  
(Prendre rendez-vous sur le site Web Clic Santé)

#### ■ 11 au 29 novembre 2024

Inscription aux paniers de Noël  
(Auprès du CAB Soulanges au 450 265-3134)

#### ■ 16 novembre 2024

Foire de Noël au bâtiment patrimonial

#### ■ 27 novembre 2024

Collecte de sang Héma Québec  
(Prendre rendez-vous en composant le 1 800 343-7264)

#### ■ 7 décembre 2024

Défilé du père Noël et distribution de cadeaux  
(Inscription requise avant le 31 octobre)

## 50<sup>e</sup> anniversaire de la fusion du Village et de la Paroisse de Saint-Clet

Afin de souligner le **50<sup>e</sup> anniversaire de la fusion du Village et de la Paroisse de Saint-Clet**, et dans le cadre de la **Semaine de la municipalité** qui s'est tenue du 8 au 14 septembre dernier, une plaque commémorative a été dévoilée le dimanche 8 septembre en présence de représentants du conseil municipal, des familles et amis des maires s'étant impliqués depuis cette fusion, des partenaires de la Municipalité et des citoyens.

### À SURVEILLER

Une brochure détaillée retraçant les réalisations accomplies par chacun des maires et leur équipe d'élus au cours de leur mandat est actuellement en confection. Celle-ci fera également le portrait des maires ayant siégé par intérim pour terminer le mandat d'un maire ayant quitté le conseil.

La brochure sera publiée sur notre site Internet ainsi que sur les réseaux sociaux de la Municipalité après son dévoilement. Une version papier sera également disponible et distribuée en quantité limitée.

Restez à l'affût des hommages qui auront lieu au cours de l'année 2025 dans le cadre des fêtes du 175<sup>e</sup> anniversaire de la Municipalité de Saint-Clet.



Sur la photo, nous retrouvons de gauche à droite, M<sup>me</sup> Huguette Bourbonnais, M. Jacques Besner, M. Daniel Beaupré, M. Roger Desforges, M. Jean-Yves Desforges, M<sup>me</sup> Mylène Labre, M<sup>me</sup> Evelyn Farand et M<sup>me</sup> Léonide Leduc.



## RAPPEL - Taxes municipales 2024

Troisième versement | vendredi, 27 septembre

Nous vous rappelons que les intérêts sont comptabilisés quotidiennement sur les comptes en souffrance. Les dates d'échéance ci-dessus sont valides pour le compte émis le 27 février 2024 et doivent être respectées, peu importe la date à laquelle vous êtes devenu propriétaire de l'immeuble taxé. Tout compte de taxes supérieur à 300 \$ est payable en 3 versements.

### Retards

Pour éviter les frais d'intérêts, votre paiement doit être reçu par la Municipalité aux dates d'échéance indiquées sur vos coupons de remise. Le montant du versement échu porte intérêt au taux annuel de 12 %.

Pour toute question, communiquez avec les services administratifs au 450 456-3363.



## Fleurons du Québec

Les classificateurs sont venus évaluer notre municipalité au mois de juillet et nous connaissons notre nouvelle cote en novembre prochain. Nous aimerions remercier tous les citoyens qui ont participé à cet effort collectif d'embellissement horticole. Nous remercions également notre horticultrice municipale, M<sup>me</sup> France Bédard, qui a conçu ces aménagements fleuris et qui en assure principalement l'entretien.

Nous vous ferons part des résultats de notre participation dans le prochain bulletin municipal ainsi que sur notre page Facebook.



M<sup>me</sup> France Bédard  
| horticultrice



450 456-3363, poste 233  
[urbanisme@st-clet.com](mailto:urbanisme@st-clet.com)

La personne chargée du service de l'urbanisme est en télétravail à temps partiel. Veuillez faire vos demandes d'information et de permis par courriel ou laissez un message sur la boîte vocale du Service de l'urbanisme. Prévoir un délai pour recevoir une réponse.



### Rappel

Les inspecteurs **PEUVENT et sont en droit légitime** de venir sur votre terrain pour inspecter, et ce, de 7 h à 19 h.

#### ■ Délai d'émission des permis et certificats

Un délai de 30 jours est accordé à l'inspecteur pour émettre un permis ou un certificat. Le délai débute seulement lorsque tous les documents requis sont déposés à la municipalité. Il est strictement interdit de commencer des travaux avant d'avoir obtenu un permis à cet effet.

#### ■ Déclaration de retrait d'une piscine

N'oubliez pas de déclarer le retrait de votre piscine à l'administration municipale afin que la taxe associée ne vous soit plus facturée.

#### ■ Abri d'auto temporaire

Les abris d'auto temporaires sont autorisés du 15 octobre d'une année au 15 avril de l'année suivante. Un seul abri est autorisé par terrain. Ils doivent être démontés et gardés en remise fermée en tout autre temps. Les abris d'auto doivent être localisés à au moins 0,60 mètre d'un trottoir et jamais à moins de 3 mètres du pavage de la rue. Un abri d'auto peut avoir une hauteur maximale de 2,5 mètres et une superficie maximale de 30 mètres carrés. Tout autre bâtiment accessoire constitué d'une structure métallique et recouverte de toile ou de polyéthylène est prohibé.

#### ■ Piquets à neige

Pour ne pas nuire aux activités de déneigement, aucun piquet à neige ou autre objet ne devrait être installé dans l'emprise de rue. Ceux-ci doivent être installés sur votre propre terrain. La Municipalité se réserve le droit de retirer tout objet se trouvant dans l'emprise.

#### ■ Stationnement de nuit

Il est interdit de stationner un véhicule routier sur un chemin public, entre minuit et 07h00, du 15 novembre au 1<sup>er</sup> avril inclusivement. Cette réglementation permet de faciliter l'entretien des chemins publics sur le territoire de la MRC.

#### ■ Enregistrement des chiens : une obligation des propriétaires

Partout au Québec, il est obligatoire pour le propriétaire ou le gardien d'un chien d'enregistrer son animal auprès de sa municipalité. Une médaille avec un numéro unique lui est alors remise. Le chien doit porter cette médaille en tout temps. À Saint-Clet, l'enregistrement des chiens est gratuit.

#### ■ Sollicitation à domicile

Nous tenons à vous informer qu'en vertu du Règlement sur les colporteurs RHM 220, la sollicitation à domicile n'est pas autorisée sur notre territoire sans l'obtention au préalable d'un permis de la Municipalité. Les résidents sollicités sont ainsi en droit d'exiger de tout colporteur ou commerçant itinérant, la présentation d'une lettre émise par la Municipalité accordant les autorisations pour le faire. Nous vous recommandons de toujours rester vigilants face à la sollicitation téléphonique ou à domicile, quelle qu'elle soit!

## Sécurité des piscines résidentielles

On ne le dira jamais assez, une piscine, ça vient avec des responsabilités. Et même si l'automne est arrivé, il est de notre devoir de continuer à sensibiliser les citoyens à la sécurité des piscines résidentielles. Après tout, c'est une obligation à laquelle tous les propriétaires de piscines doivent se conformer.

Pour vous assurer que votre piscine est réglementaire, des formulaires d'autoévaluation ont été mis en ligne par le gouvernement du Québec à l'adresse <https://www.quebec.ca/habitation-territoire/piscines-et-spas/securite-piscines-residentielles/securisez-piscine>.

Des copies papier sont également disponibles à la réception de l'hôtel de ville sur demande. Si des modifications doivent être apportées, vous aurez le temps de bien les planifier avant l'été prochain. Il en va de la sécurité des enfants!

En effet, selon l'Hôpital de Montréal pour enfants (HME), pour chaque enfant décédé d'une noyade, plus de dix se rendent aux urgences ou sont hospitalisés pour une quasi-noyade. Encore selon l'HME, pendant les mois d'été, c'est un enfant par jour, en moyenne, qui se présente aux urgences pour une noyade ou une noyade non mortelle.

(source : [www.hopitaldemontrealpourenfants.ca](http://www.hopitaldemontrealpourenfants.ca))

## Trucs recyclages de notre centre de tri



### MÉTAL



Même souillé, le papier d'aluminium peut être recyclé. Il suffit de retirer le plus gros avec une spatule et de faire une boule avec le papier.

Même rouillé, le métal peut être recyclé.

Il n'est pas nécessaire de retirer les étiquettes de papier sur les boîtes de conserve. Mais si l'étiquette est enlevée et déposée séparément dans le bac, ce papier sera recyclé au lieu d'être brûlé lors de la fonte du métal.

Il n'est pas nécessaire de laver les boîtes de conserve. La chaleur utilisée pour recycler les métaux est tellement élevée que tout résidu de nourriture sera disparu bien avant que le métal fonde.

Les canettes consignées sont les bienvenues dans le bac de récupération. Elles seront triées et recyclées avec les restes des contenants et emballages en aluminium. Le choix de rapporter vos canettes ou de les mettre dans le bac vous revient. L'important, c'est qu'elles soient recyclées!



Même si ce sont techniquement des contenants, les aérosols, les gallons de peinture et les bombones de propane doivent être rapportés à l'écocentre. Ils ne sont pas acceptés dans le bac bleu.

Autres exemples d'items refusés dans le bac bleu : Extincteur, outils, BBQ, Vélo

Source : Tricentris.com

## CALENDRIER DES COLLECTES

OCTOBRE 2024						
D	L	M	M	J	V	S
		1	2	3	4	5
6	7	8	9	10	11	12
13	14	15	16	17	18	19
20	21	22	23	24	25	26
27	28	29	30	31		

NOVEMBRE 2024						
D	L	M	M	J	V	S
					1	2
3	4	5	6	7	8	9
10	11	12	13	14	15	16
17	18	19	20	21	22	23
24	25	26	27	28	29	30

DÉCEMBRE 2024						
D	L	M	M	J	V	S
1	2	3	4	5	6	7
8	9	10	11	12	13	14
15	16	17	18	19	20	21
22	23	24	25	26	27	28
29	30	31				



COLLECTE DE RÉSIDUS VERTS (résidus de jardin, de plate-bande et de feuilles)

## La transformation du métal

Le métal représente environ 7 % du poids de toutes les matières recyclables reçues au centre de tri. Les métaux ferreux et non ferreux sont vendus localement. Les recycleurs font fondre les métaux afin de les transformer et qu'ils soient utilisés dans la fabrication de nouveaux produits.

Source : Tricentris.com

Les différents types de métaux recyclés peuvent ensuite être utilisés dans la fabrication de plusieurs produits, tels que :

- Pièce d'automobile
- Panier d'épicerie
- Électroménager
- Matériaux de construction
- Radiateur
- Équipement sportif
- Capot de tondeuse
- Pièce de fer à repasser





**OBJETS  
VOLUMINEUX**

**La collecte des objets volumineux**

Tous les mois, une collecte des objets volumineux est effectuée sur le territoire de notre municipalité. Celle-ci vous permet de mettre au chemin des items qui avaient un usage domestique, mais qui sont trop gros pour être déposés dans le bac roulant.

**Exemples d'objets acceptés :**

- Meubles
- Matelas
- Gros appareils électroménagers (sauf les appareils réfrigérants)
- Les tapis roulés et ficelés
- Baignoires et cuvettes
- Jouets de grande dimension

**Exemples d'objets refusés :**

- Sacs de résidus verts
- Sacs de vidanges
- Matériaux de construction
- Pneus, bombonne de propane, résidus domestiques dangereux
- Appareils réfrigérants sans le certificat prouvant que le fréon a été retiré (réfrigérateur, congélateur, cellier, déshumidificateur, distributeur d'eau, climatiseur mobile)

**Comment se départir des appareils réfrigérants de façon responsable?**

Ces appareils sont acceptés aux écocentres situés à Rigaud, Saint-Zotique et Vaudreuil-Dorion. De plus, l'organisme Carrefour de l'Espoir offre un service de collecte sur appel des appareils réfrigérants pour l'ensemble des citoyens.ne.s de la MRC.

Voici leurs coordonnées : 450 218-3100  
[lecarrefourdelespoir@videotron.ca](mailto:lecarrefourdelespoir@videotron.ca)  
<https://www.carrefourdelespoir.com/>

**Horaire en vigueur  
jusqu'au  
30 novembre  
2024**



RÉSEAU DES  
**ÉCO  
CENTRES**  
VAUDREUIL-SOULANGES



**INFO-ÉCOCENTRE**  
450 455-5434 • [tricycle-mrcvs.ca](http://tricycle-mrcvs.ca)



**VAUDREUIL-DORION**

MAR - DIM : 8 H - 17 H

**Localisation**

2800, rue Henry-Ford  
Vaudreuil-Dorion

**SAINT-ZOTIQUE**

MAR - VEN : 8 H - 17 H

SAM - DIM : 9 H - 16 H

**Localisation**

2050, rue Principale  
Saint-Zotique

**RIGAUD**

LUN, JEU, VEN : 12 H - 17 H

SAM - DIM : 9 H - 16 H

**Localisation**

32, rue de la Coopérative  
Rigaud

**PINCOURT**

VEND : 8 H - 16 H

SAM : 9 H - 16 H

**Localisation**

750, boulevard Olympique  
Pincourt

**RAMASSAGE DE  
BRANCHES**

**7 au 9 octobre**

Inscription requise par courriel à [reception@st-clet.com](mailto:reception@st-clet.com) ou par téléphone au 450 456-3363



**COLLECTES  
DES RÉSIDUS VERTS**

**10 et 24 octobre  
7 et 21 novembre**

Déposez vos sacs de papier biodégradables à côté de votre bac brun, en laissant une certaine distance entre eux.



**JARDINS  
ST-CLET**

358, boul. Cité des Jeunes, St-Clet, Qc. J0P 1S0 • 450-456-8403

*Salon les ciseaux D'Art*

Stephanie Masse prop.

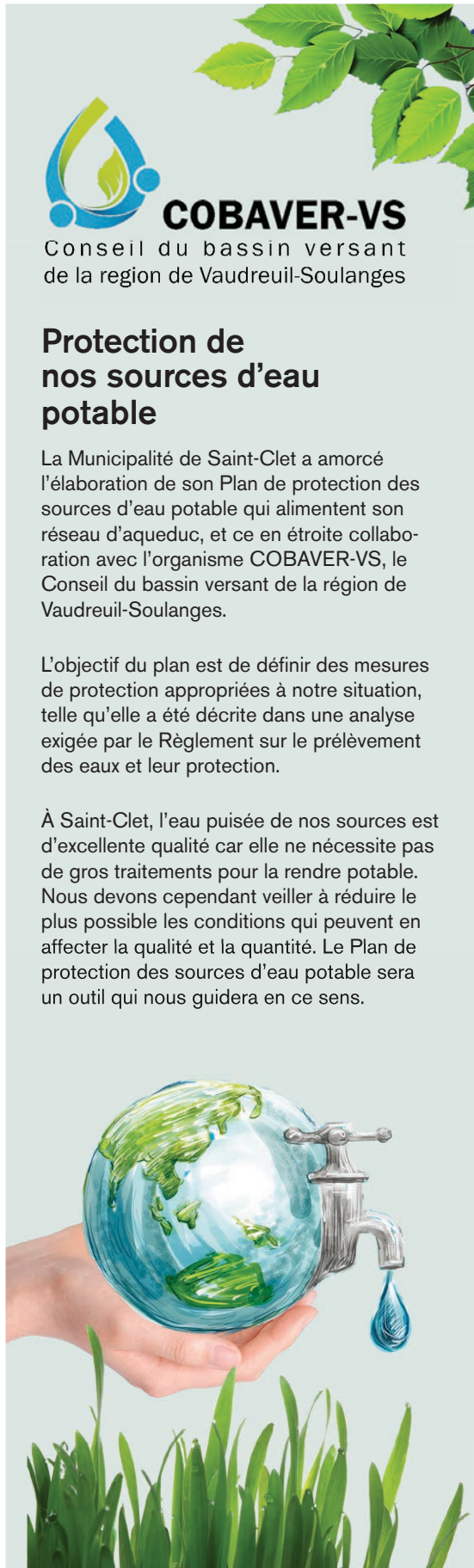
Coiffure elle & lui

450-456-8456  
583 route 201, St-Clet, QC J0P 1S0

**S.BESNER  
ENTREPRISES**

Excavation • Déneigement • Fauchage • Terrassement

(450) 208-0656  
(450) 802-3740  
650, route 201, St-Clet



**COBAVER-VS**

Conseil du bassin versant  
de la région de Vaudreuil-Soulanges

## Protection de nos sources d'eau potable

La Municipalité de Saint-Clet a amorcé l'élaboration de son Plan de protection des sources d'eau potable qui alimentent son réseau d'aqueduc, et ce en étroite collaboration avec l'organisme COBAVER-VS, le Conseil du bassin versant de la région de Vaudreuil-Soulanges.

L'objectif du plan est de définir des mesures de protection appropriées à notre situation, telle qu'elle a été décrite dans une analyse exigée par le Règlement sur le prélèvement des eaux et leur protection.

À Saint-Clet, l'eau puisée de nos sources est d'excellente qualité car elle ne nécessite pas de gros traitements pour la rendre potable. Nous devons cependant veiller à réduire le plus possible les conditions qui peuvent en affecter la qualité et la quantité. Le Plan de protection des sources d'eau potable sera un outil qui nous guidera en ce sens.



## Service de sécurité incendie DE SAINT-CLET

### Préventionnistes

Le Service sécurité incendie est heureux de vous annoncer que M<sup>me</sup> Chloé Sauvé-Bissonnette, pompière de notre service depuis 2020, et M. Alain Bélanger, pompier à Saint-Clet depuis plus de 30 ans et directeur adjoint du service incendie, occupent depuis quelques semaines les fonctions de pompiers-préventionnistes. Ils partagent leur semaine de travail avec les municipalités de Saint-Polycarpe et de Rivière-Beaudette. Vous pouvez les contacter en communiquant avec eux par courriel aux adresses que voici :

- **Chloé Sauvé-Bissonnette** : chloe.prevention@caserne181921.com
- **Alain Bélanger** : alain.prevention@caserne181921.com



### Feu à ciel ouvert et permis de brûlage

Avec l'arrivée de l'automne, certains auront peut-être l'idée de se débarrasser de leurs feuilles mortes en les brûlant. Sachez qu'il est interdit en tout temps de faire brûler des feuilles. En effet, ces dernières peuvent se soulever dans les airs lorsqu'elles prennent feu et propager l'incendie plus loin.

Un feu à ciel ouvert doit être réalisé à plus de 40 pieds d'un bâtiment, d'un arbre ou autre matière combustible. Les matières combustibles autorisées sont les branches, les souches et le bois non traité. **Il est obligatoire de faire une demande de permis de brûlage auprès de la Municipalité. Pour ce faire, communiquez avec la réception au 450 456-3363.**

#### De plus, le détenteur d'un permis de brûlage doit s'assurer:

- Que les moyens nécessaires à l'extinction du feu sont constamment disponibles et à proximité;
- Qu'aucun liquide inflammable ne se trouve à proximité;
- Que le feu soit soigneusement éteint avant de quitter les lieux;
- Que le feu n'incommod pas les voisins;
- Que les conditions météorologiques sont propices, ceci afin d'éviter la propagation du feu et des étincelles.

L'autorisation accordée est consentie pour une période limitée et peut être révoquée en tout temps. Notez également qu'elle est automatiquement suspendue lorsque les feux en plein air sont défendus par les autorités gouvernementales.

Pour votre information, les feux localisés dans un foyer extérieur conforme ou un contenant en acier, en maçonnerie, en béton ou toute matière incombustible muni d'un pare-étincelles ne nécessitent pas l'obtention d'un permis de brûlage.

### Inondations dues aux pluies torrentielles du 9 août 2024

Le vendredi 9 août dernier, les pompiers du Service sécurité incendie de Saint-Clet ont répondu à plusieurs appels de demande d'assistance afin de pomper et d'évacuer l'eau des résidences.

### Êtes-vous inscrits à notre système d'alerte **COMALERT ?**

Si oui, les services municipaux (incendie, voirie) pourront plus facilement vous joindre au besoin.

Rendez-vous à cette adresse

<https://st-clet.omnigil.com> pour vous inscrire!



## QUI DIT CHANGEMENT D'HEURE, DIT CHANGEMENT DE PILE!

Dans la nuit du 2 au 3 novembre, il faudra reculer l'heure. Profitez-en pour vérifier et remplacer les piles de vos avertisseurs de fumée et de monoxyde de carbone!



Changement d'heure : on vérifie l'avertisseur!

**Un geste qui sauve la vie**

Ayez un avertisseur de fumée fonctionnel!



# BIBLIOTHÈQUE MUNICIPALE DE SAINT-CLET

25, rue Piché, Saint-Clet | 450 456-3175  
biblio@st-clet.com | www.mabibliotheque.ca/clet

 Bibliothèque municipale de Saint-Clet



## HORAIRE

Mardi de 19h à 20h30 | Mercredi de 13h à 16h | Samedi de 10h30 à 12h

## Échange de livres

Plus de 600 documents déposés à notre bibliothèque par le Réseau BIBLIO de la Montérégie ont été échangés le 28 août dernier. Vous reconnaîtrez les volumes reçus par les petits cercles autocollants de couleur verte. Les échanges du Réseau BIBLIO de la Montérégie ont lieu trois fois par année afin de vous offrir une collection constamment renouvelée et variée.

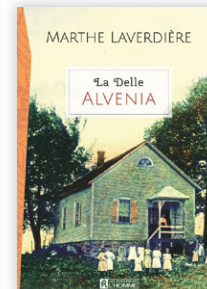
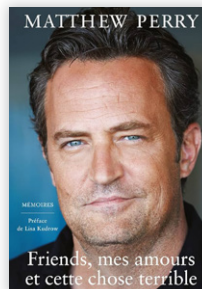
Le prochain échange aura lieu le 4 décembre prochain.

## Prêt entre bibliothèque (PEB)

Nous n'avons pas le livre qui vous intéresse ? Nous le ferons venir d'une autre bibliothèque membre du Réseau BIBLIO. N'hésitez pas à nous en faire la demande.

## Nouveautés

Toutes nos nouveautés mensuelles sont sur notre page Facebook. Abonnez-vous!  
En voici quelques-unes :



CLUB DE BOXE  
ENTRAÎNEMENT DE GROUPE & PRIVÉ  
SOIN DE SANTÉ

**CLUB 201**  
FITNESS

450 208-3802  
info@leclub201.com  
www.leclub201.com

**VOUS AVEZ LE POUVOIR EN VOUS**



**PASCAL LAVIGNE**  
propriétaire  
pascal@imprimeriemultiplus.com

237, route 338  
Coteau-du-Lac (Québec) J0P 1B0  
**450 308 3674**  
imprimeriemultiplus.com



**LES ENTREPRISES JSK**

MINI-EXCAVATION DE TOUT GENRE

**TERRASSEMENT • DÉNEIGEMENT**

Yvan Paiement - Propriétaire • Cell. : (450) 544-0097

## SUBVENTION POUR ACTIVITÉS SPORTIVES



Un remboursement de 15 % sur le tarif d'une inscription à une activité physique ou sportive est offert pour les jeunes résidents âgés de 17 ans et moins. Un maximum de 500 \$ est accordé par famille et plusieurs activités peuvent être admissibles pour un même enfant. Afin d'obtenir un remboursement, vous devez apporter à l'hôtel de ville ou nous transmettre par courriel à [reception@st-clet.com](mailto:reception@st-clet.com) les documents suivants :

- preuve de résidence (pour les locataires);
- copie du formulaire d'inscription de l'enfant;
- preuve de paiement.

Date limite pour faire une demande de remboursement : **30 novembre 2024**

Ce remboursement est non applicable sur les activités offertes par la Municipalité ou de même nature offertes ailleurs, les activités parascolaires, les camps spécialisés et les cours privés.

## HÉMA QUÉBEC BILAN - COLLECTE DU 12 AOÛT

Merci à toutes et à tous, précieux donateurs! C'est avec plaisir et reconnaissance que je m'adresse à vous. Notre objectif était de 60 dons et nous en avons obtenu 65.

Depuis quelques années, Héma-Québec nous demande de faire deux collectes annuellement, car les besoins sont grands. C'est très important pour nous de dire OUI. Donc, si vous pouvez répéter votre geste de générosité une deuxième fois cette année, ce serait très apprécié. **Je vous invite à le faire le 27 novembre 2024 au même endroit.**

Je ne peux pas passer sous silence l'aide précieuse que nous apportent nos chères bénévoles. Un gros merci à Mesdames Michelle Schmidt, Liliane Pharand, Ginette Gauthier Beaupré et Francine Busque. Merci également à Mylène Labre, notre mairesse, ainsi qu'à tous ses employé(e)s, pour l'aide et le soutien précieux apporté à chaque fois pour cette importante cause « Don de Sang, Don de Vie ».

Pierrette Sauvé,  
Coordonnatrice et responsable des bénévoles

## PARC NATURE LES FORESTIERS-DE-SAINT-LAZARE



### Accès gratuit pour les résidents de Saint-Clet

Une entente intermunicipale avec la Ville de Saint-Lazare permet aux résidents de Saint-Clet d'accéder gratuitement en toutes saisons au site du Parc nature les Forestiers-de-Saint-Lazare.

### Comment bénéficier de la gratuité du site?

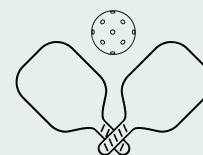
Lors de votre arrivée au parc nature, présentez une preuve de résidence, soit un permis de conduire ou un compte de taxes avec pièce d'identité (avec photo). Vous devez également posséder une carte Accès Saint-Lazare. Si vous n'en détenez pas déjà une, vous pourrez l'obtenir au chalet d'accueil.

Consultez le site Internet du Parc nature pour planifier votre visite.

<https://lesforestiers.ville.saint-lazare.qc.ca/>  
<https://www.facebook.com/lesforestiers>



## TERRAINS DE PICKLEBALL



Cet été, trois terrains de pickleball ont été aménagés au parc Apollo dans l'enceinte de la patinoire municipale. Cette réalisation temporaire vise à évaluer l'intérêt de nos citoyennes et citoyens pour la pratique de ce sport. L'aménagement de terrains de pickleball conventionnels sera discuté éventuellement par le conseil.

Si vous n'êtes pas encore familier avec le pickleball, vous pouvez consulter le site de Pickleball Québec pour en savoir un peu plus sur cette activité sportive de plus en plus populaire : [pickleballquebec.ca](http://pickleballquebec.ca).

Pour la saison prochaine, un citoyen impliqué s'est proposé pour l'organisation de parties amicales entre personnes intéressées. Surveillez nos publications à cet effet qui paraîtront sur Facebook le printemps prochain.

## HALLOWEEN

### Le jeudi, 31 octobre, dès 17 h

Venez nous rencontrer à la caserne (4 rue du Moulin). Il y aura distribution de bonbons et souper grilled-cheese.





COURS  
DE JIU-JITSU



Découvrez la Maîtrise et la Sérénité avec le Jiu-Jitsu japonais

Apprenez un art martial ancestral qui combine esprit, force, technique et discipline.

- **Une Forme physique optimale** : Renforcez votre corps, améliorez votre souplesse et gagnez en endurance.
- **Confiance en soi** : Développez une confiance en vos capacités physiques et mentales grâce à des techniques éprouvées.
- **Gestion du stress** : Trouvez la paix intérieure et apprenez à gérer le stress quotidien par la pratique de mouvements harmonieux et méditatifs.
- **Esprit de communauté** : Faites partie d'une communauté soudée où le respect, l'entraide et la camaraderie sont au cœur de nos valeurs.

COURS POUR ENFANTS OFFERTS À SAINT-CLET  
les jeudis à 18 h 30 (Inscription en tout temps)

Stephen Côté - 514 799-2096  
Martin St-Jean - 438 874-8133

Consultez notre site Facebook  
<https://www.facebook.com/ajjslescedres>



COURS DE DANSE  
EN LIGNE

5 \$/  
COURS

Cours de danse en ligne (country et sociale)  
maintenant offerts à Saint-Clet!

- QUAND** : Mardi, 9 h 30 à 11 h 30  
Mercredi, 19 h à 21 h
- OÙ** : Salle communautaire de Saint-Clet  
4, rue du Moulin
- INFO** : France Chopin Joly  
450 217-1125  
dansensemble09@gmail.com

Tournoi de golf 2024

Nos remerciements à ces entreprises pour  
les prix de présence offerts aux participants :

- Nadine Pharand de la Banque Nationale
- Les Serres Clermont
- Franchiseur de restaurants Foodtastic (Cendrine Lavigne)
- Voyage le Village Hudson
- Armtec
- Canadian Tire Vaudreuil
- Ventilation J.C. inc.
- Pièces d'auto et camion F. Sigouin
- Centre canin du Suroît 2006
- Club de golf Rivière Rouge
- Le Shack à Patates
- Super C (magasin Mathieu Lefebvre)
- Matériaux Rémi Quesnel
- Plomberie Jardis inc.
- Les Amis des Sentiers de Bromont  
– Parc des Sommets



CLUB DE L'ÂGE D'OR

Le comité organisateur du Club de l'Âge d'or de Saint-Clet se compose cette année de M<sup>me</sup> Mariette Montpetit (présidente), M<sup>me</sup> Michèle Chenail (vice-présidente), M<sup>me</sup> Pierrette Charlebois (secrétaire-trésorière) et M<sup>me</sup> Micheline Lalonde (administratrice).

Cette année, nous avons M<sup>me</sup> France Chopin Joly qui offre des **cours de danse country et de danse sociale** à la salle communautaire de Saint-Clet les mardis de 9 h 30 à 11 h 30 ainsi que les mercredis de 19 h à 21 h. Le coût est de 5 \$.

Des soupers sont aussi au programme. **Le premier se tiendra le 9 novembre prochain à 18 h** à la salle communautaire de Saint-Clet. Procurez-vous des billets pour le souper auprès de M<sup>me</sup> Montpetit.

À partir de 20 h environ, tous sont invités à nous rejoindre pour la danse.

**Pour information** : Mariette Montpetit au 450 456-3982.

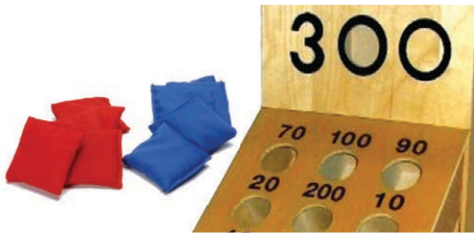
Art et Artisanat  
Saint-Clet

C'est déjà la rentrée! En souhaitant que vous ayez profité de la saison d'été et que vous ayez emmagasiné de l'énergie pour la période automnale, nous venons vous faire part de la reprise de nos activités. **Début le mercredi 25 septembre 2024.** Nos rencontres ont lieu les 1<sup>er</sup>, 2<sup>e</sup> et 4<sup>e</sup> mercredis de chaque mois, de 13 h à 16 h 30, à la salle communautaire.

Venez rencontrer des personnes qui désirent partager, échanger afin de mettre en commun des idées pour réaliser de beaux projets. Bienvenue!

Information:  
Liliane Pharand au 450 456-3235

## ORGANISMES ET VIE COMMUNAUTAIRE



### Ligue de sacs de sable

La nouvelle saison a débuté en septembre. Nous sommes fiers d'avoir organisé le dernier tournoi provincial qui a eu lieu au mois de mai. Madame la mairesse Labre est venue nous saluer pour cet événement où étaient présents plus de 175 joueurs provenant de partout au Québec (Amos, Val-d'Or, Lachute, Valleyfield, Alexandria et j'en passe).

**Venez découvrir les sacs de sable!**

**Quand :** Les mardis soir à 19 h

**Où :** À la salle communautaire de Saint-Clet (4, rue du Moulin)

Demandez Rémi à votre arrivée!



### Club de croquet

La saison 2024-2025 devrait débuter à la mi-novembre. Nous contacterons les membres au début du mois de novembre. Tout nouveau membre serait bienvenu! Vous pouvez nous contacter par téléphone.

Jean St-Denis 450 456-3304  
Michel Masse 450 456-3393

### Ligue de pétanque

On se revoit l'an prochain!



### Repas partagés

Cette année est la trentième année des repas partagés. On continue et on vous remercie pour votre présence assidue. Les repas ont toujours lieu le troisième mercredi de chaque mois. Si vous connaissez des gens autour de vous qui semblent intéressés, veuillez leur donner les coordonnées. Ils sont les bienvenus.

Un grand merci à tous les bénévoles qui m'accompagnent.

Odette Besner  
Information : 450 456-3941

## Centre communautaire des aînés Vaudreuil-Soulanges

Le Centre communautaire des aînés Vaudreuil-Soulanges offre divers services aux personnes âgées de 50 ans et plus dans un lieu chaleureux et invitant. Le but est de conserver et/ou d'améliorer leur qualité de vie favorisant ainsi leur maintien à domicile.



**BÉNÉVOLES  
RECHERCHÉS**  
(Aide à la cuisine  
et livreurs de  
repas)

### SERVICES OFFERTS

#### Popote roulante livrée

Livraison de repas faits maison au domicile des aînés (70+) ou personnes en perte d'autonomie ou avec limitation physique. Les livraisons sont gratuites, sans taxes ni pourboire.

#### Popote roulante pour emporter (65+)

Repas surgelés sur commande seulement au poste 227.

#### Les Rendez-vous du Centre (50+)

Programmation d'activités diversifiées contribuant à l'enrichissement de la vitalité intellectuelle, émotionnelle, physique et sociale.

*ViActive - exercices doux*  
*Yoga sur chaise*  
*Découverte de jeux de société*  
*Journées 3D (discussion - dîner - divertissement)*  
*Ateliers d'art*  
*Conférences*  
*Sorties et plus encore!*

Procurez-vous gratuitement notre **Magazine Entre-Nous** directement à l'organisme pour avoir tous les détails des activités ainsi que l'horaire.

#### POUR NOUS JOINDRE :

450 265-3548 ou 1 855 510-3548 poste 227

12, rue Curé-Cholet  
Saint-Polycarpe  
www.centredesainesvs.com  
reception@ccavs.ca



**NAPA**  
**AUTOPRO**

**GARAGE S. GROLEAU inc.**  
Mécanique générale • Pneus-Entreposage

Stéphane Groleau  
Propriétaire

360, boul. Cité des Jeunes  
St-Clet (Québec) • J0P 1S0  
**450 456-3415**  
Fax : 450 456-8417  
garage.s.groleau@videotron.ca

- Freins
- Silencieux
- Suspension
- Air climatisé
- Electronique

Inspections  
**Caouette inc**

Marc-André Caouette  
Inspecteur en bâtiment  
**514-664-7500**  
caouetteinc@gmail.com

Services d'inspection  
Préachat  
État d'immeuble  
Commerciale  
Service bilingue

**R.Chevrier Inc.**  
EXCAVATION & TRANSPORT  
depuis 1989

**450 802-0198**



**PAROISSE  
NOTRE-DAME-DES-CHAMPS**  
1256, chemin de l'Église, Saint-Polycarpe  
**450 265-3213**

**Communauté Chrétienne de St-Clet**

Tous les dimanches,  
il y a à Saint-Clet dans le bâtiment  
patrimonial des offices religieux (messe  
ou adace). En octobre, nous aurons la  
présence d'un deuxième prêtre, alors  
nous aurons la chance d'avoir une messe  
célébrée par eux chaque dimanche.

La journée de la messe des défunts  
du 8 septembre a été un succès.  
Plusieurs familles et bien des amis se sont  
rassemblés pour cette occasion.  
Un grand merci à vous tous pour  
votre présence.

Pour votre information, si vous devez  
communiquer avec la Paroisse  
Notre-Dame-des-Champs, celle-ci possède  
une nouvelle adresse courriel.

La voici :  
**info@paroissenddc.org**

Odette Besner, marguillière

**Saint-Clet en Fête 2024**

Nous remercions nos partenaires qui ont rendu possible  
l'édition 2024 de Saint-Clet en Fête!



Les membres du Service des incendies qui ont donné de leur temps  
bénévolement pour l'installation et le remplissage du bassin d'eau, pour  
assurer la sécurité durant les feux d'artifice et pour offrir une belle  
activité aux enfants durant l'événement.

Caravane 201 inc. | pour le prêt d'un véhicule récréatif qui a servi de loge aux artistes.  
Le Club de golf Rivière Rouge | pour le prêt d'une voiturette de golf.  
Synagri | pour l'utilisation de leur terrain pour les feux d'artifice.  
Le Shack à Patates, la Brasserie du Bois Blanc et Biscuit pas cuit | pour leur présence tout au long  
de l'événement afin d'assurer la vente de nourriture et de breuvages.  
La Caisse Desjardins Vaudreuil-Soulanges | pour sa contribution financière.



**Centre-conseil en emploi**  
Services gratuits offerts aux gens  
de 40, 50, 60 ans ou plus

**Besoin d'aide pour votre recherche d'emploi ?** On est là pour vous!

Un simple appel peut tout changer. On vous propose un produit qui correspond à vos  
besoins. Oubliez vos appréhensions et vos craintes. Identifiez et mettez en valeur vos  
compétences. On peut vous aider à reprendre confiance en vous.

**Ça vous intéresse ?**

Vous pouvez nous joindre au **450 455-5150** ou par courriel à **vaudreuil@visiontravail.ca**.  
Au plaisir de vous recevoir!

**COLPRON**

Les Équipements Colpron St-Clet Inc

723 Route 201  
Saint-Clet, Qc, J0P 1S0  
www.colproninc.com

Bureau: 450.456-3358  
Fax: 450.456-3752  
info.stclet@colproninc.com

**Nos services sont gratuits et confidentiels**

Aide individuelle- Écoute et soutien  
Activités éducatives  
Activités de mobilisation  
Milieu de vie

CENTRE DE FEMMES  
*La Moisson*

Pour information:  
514 453 8720  
info@centrefemmeslamoisson.com  
www.centrefemmeslamoisson.com

**Marilyne  
PICARD**  
Députée de Soulanges

ASSEMBLÉE  
NATIONALE  
DU QUÉBEC

ADJOINTE PARLEMENTAIRE DE LA MINISTRE  
DÉLÉGUÉE À LA SANTÉ ET AUX ÂGÉS

450 456-3816  
marilyne.picard.soul@assnat.qc.ca



**Découvrez toutes les possibilités qu'offrent  
nos solutions automatisées**

- Consulter vos soldes
- Payer vos factures
- Effectuer vos virements
- Consulter vos transactions de façon virtuelle
- Déposer vos chèques

Et plus encore!

Lors de votre prochaine visite en caisse, apportez votre tablette  
électronique, téléphone intelligent ou ordinateur portable.





### HÉBERGEMENT LA PASSERELLE

#### VIOLENCE CONJUGALE

L'hébergement La Passerelle est un centre d'hébergement pour femmes et enfants victimes de violence conjugale qui œuvre dans la région de Vaudreuil-Soulanges depuis 1996.

Pour joindre une intervenante, pour obtenir de l'information, pour déposer une demande d'hébergement, pour le service jeunesse ou externe, **veuillez composer le 450 424-6010. Service disponible 24/7.** Vous pouvez écrire à [intervention@hebergementlapasserelle.com](mailto:intervention@hebergementlapasserelle.com)

#### SERVICES OFFERTS

##### Service Interne

- Hébergement temporaire
- Ligne d'urgence
- Consultation individuelle
- Évaluation des besoins
- Atelier de groupe
- Référence au besoin

##### Service Externe

- Consultation individuelle
- Intervention téléphonique
- Suivi de groupe
- Référence au besoin

##### Service Jeunesse

- Consultation mère/enfant
- Support dans les habiletés parentales
- Consultation auprès des enfants
- Services interne/externe

C.P. 115, Vaudreuil-Dorion, QC J7V 5W1

Tél. : 450 424-6077 • Téléc. : 450 424-1371

Courriel : [info@hebergementlapasserelle.com](mailto:info@hebergementlapasserelle.com) • Web : [www.hlapasserelle.com](http://www.hlapasserelle.com)

Facebook : [www.facebook.com/hlapasserelle](http://www.facebook.com/hlapasserelle)

### Rappel important

#### Inscription au système d'alerte

#### COMALERTE

Dans le cadre du programme de sécurité civile mis en place par le ministère de la Sécurité publique du Québec et dans le but d'alerter rapidement les citoyens d'une **situation d'urgence** ou d'un **problème à l'intérieur de la municipalité**, un **système d'alerte a été mis en place et est disponible pour l'ensemble des résidents de Saint-Clet.**

Les alertes sont transmises via courriel, SMS, ligne téléphonique cellulaire et/ou ligne téléphonique fixe. Il est important de savoir que le système d'alerte ne sera en aucun cas utilisé pour l'envoi de publicités ou d'information non urgente telle que activité de loisirs, etc.

Nous vous invitons à remplir dès maintenant le formulaire pour créer votre compte et recevoir les avis. N'hésitez pas à nous contacter au 450 456-3363 si vous avez besoin d'assistance pour vous inscrire à ce service.

#### Inscription en ligne :

<https://st-clet.omnivigil.com>

Inondation | Bris d'aqueduc  
Avis d'ébullition | Fermeture de rues  
Situations d'urgence | Évacuation  
Accident majeur

Pour annoncer votre entreprise dans le prochain bulletin municipal, contactez-nous dès maintenant!  
450 456-3363 | [reception@st-clet.com](mailto:reception@st-clet.com)



#### HÔTEL DE VILLE

4, rue du Moulin  
Saint-Clet, Québec  
J0P 1S0

TÉLÉPHONE  
450 456-3363

COURRIEL  
[info@st-clet.com](mailto:info@st-clet.com)

[www.st-clet.com](http://www.st-clet.com)

#### Administration

ACCUEIL ET PERCEPTION  
[reception@st-clet.com](mailto:reception@st-clet.com)

SERVICES ADMINISTRATIFS ET COMMUNICATIONS  
[karine.jolicoeur@st-clet.com](mailto:karine.jolicoeur@st-clet.com)

SERVICES ADMINISTRATIFS  
[chantal.asselin@st-clet.com](mailto:chantal.asselin@st-clet.com)

DIRECTION GÉNÉRALE  
[nathalie.pharand@st-clet.com](mailto:nathalie.pharand@st-clet.com)

MAIRIE  
[mairie@st-clet.com](mailto:mairie@st-clet.com)

#### Loisirs et culture

LOISIRS  
[loisirs@st-clet.com](mailto:loisirs@st-clet.com)

BIBLIOTHÈQUE  
[biblio@st-clet.com](mailto:biblio@st-clet.com)

#### Services techniques

VOIRIE  
[jacques.therrien@st-clet.com](mailto:jacques.therrien@st-clet.com)

URBANISME  
[urbanisme@st-clet.com](mailto:urbanisme@st-clet.com)

#### Service de sécurité incendie

INCENDIE  
[mbelanger@caserne181921.com](mailto:mbelanger@caserne181921.com)

PRÉVENTION  
[alain.prevention@caserne181921.com](mailto:alain.prevention@caserne181921.com)  
[chloe.prevention@caserne181921.com](mailto:chloe.prevention@caserne181921.com)